

МИНИСТЕРСТВО ОБРАЗОВАНИЯ И НАУКИ РОССИЙСКОЙ ФЕДЕРАЦИИ

Сыктывкарский лесной институт (филиал)  
федерального государственного бюджетного образовательного учреждения  
высшего образования «Санкт-Петербургский государственный лесотехнический  
университет имени С.М. Кирова» (СЛИ)

## ОТЧЕТ

о проведении самообследования образовательной  
организации высшего образования за 2016 год



И.о. ректора

/А.А.Ржавцев/

**ОТЧЕТ О САМООБСЛЕДОВАНИИ ЗА 2016 ГОД  
ОБРАЗОВАТЕЛЬНОЙ ОРГАНИЗАЦИИ  
Сыктывкарского лесного института (филиала)  
федерального государственного бюджетного образовательного учреждения высшего  
образования «Санкт-Петербургский государственный лесотехнический университет  
имени С.М. Кирова»**

**I. ОБЩИЕ СВЕДЕНИЯ ОБ ОБРАЗОВАТЕЛЬНОЙ ОРГАНИЗАЦИИ**

Полное наименование:

Сыктывкарский лесной институт (филиал) федерального государственного бюджетного образовательного учреждения высшего образования «Санкт-Петербургский государственный лесотехнический университет имени С.М. Кирова»

Сокращенное наименование:

СЛИ.

СЛИ, как филиал СПбГЛТУ, унитарной некоммерческой организации, создан для осуществления образовательных, научных, социальных и культурных функций.

Почтовый адрес: 167982, Республика Коми, г. Сыктывкар, ул. Ленина, д. 39

ИНН 7802071697 / КПП 110143001

УФК по Республике Коми (Отдел № 1, СЛИ л/с 20076У35900)

Р/с 40501810500002000002

Отделение – НБ Республика Коми

БИК 048702001

Телефоны:

приемная директора (8212) 24-56-87

бухгалтерия (8212) 24-56-74

факс (8212) 24-60-98

Предметом деятельности СЛИ являются:

1) подготовка кадров по образовательным программам высшего образования в соответствии с потребностями общества и государства, удовлетворение потребностей личности в интеллектуальном, культурном и нравственном развитии;

2) реализация основных программ профессионального обучения, дополнительных профессиональных программ и дополнительных общеобразовательных программ;

3) проведение научных исследований, экспериментальных разработок, экспертных, аналитических работ, а также распространение современных научных знаний в российском обществе, в том числе в профессиональных сообществах;

4) распространение знаний среди специалистов и широких групп населения, повышение их образовательного и культурного уровня;

5) содействие интеграции науки и образования в международное научно-исследовательское и образовательное пространство;

6) научно-методическое и кадровое обеспечение развития науки и образования в РФ, обеспечение конкурентоспособности СЛИ по отношению к ведущим зарубежным образовательным и исследовательским центрам;

7) распространение зарубежного и (или) накопленного в СЛИ научного и образовательного опыта путем издания монографий, учебников, учебных пособий, препринтов, периодических изданий и другой издательской продукции на русском и иностранных языках;

8) содействие распространению инновационных практик;

9) продвижение образовательных и исследовательских программ в международное образовательное и научное пространство;

10) управление правами на результаты интеллектуальной деятельности, в том числе полученные в рамках выполнения научно-исследовательских, опытно-конструкторских и

технологических работ, включая использование таких результатов и получение доходов от распоряжения правами.

Целями деятельности СЛИ являются:

1) удовлетворение потребностей общества и государства в квалифицированных специалистах с высшим образованием;

2) выполнение заказов на научные исследования и разработки для юридических и физических лиц на основе гражданско-правовых договоров;

3) организация и проведение фундаментальных, прикладных и поисковых научных исследований, использование полученных результатов в образовательном процессе, в том числе для развития научных и педагогических школ, а также их передача иным хозяйствующим субъектам в целях практического использования;

4) обеспечение системной модернизации высшего образования;

5) информационное обеспечение структурных подразделений СЛИ, работников и обучающихся СЛИ, создание, развитие и применение информационных сетей, баз данных, программ;

6) создание для обучающихся и работников СЛИ условий для реализации их умственного и творческого потенциала, занятий спортом, отдыха, в том числе в спортивно-оздоровительных студенческих лагерях, на базах отдыха и в гостевых домах, созданных на базе закрепленного за СПбГЛТУ имущества;

7) написание, издание и тиражирование учебников, учебных пособий и иных учебных изданий, методических и периодических изданий.

СЛИ определяет свою структуру и формирует штатное расписание, исходя из объема и форм реализуемых образовательных программ, оказываемых услуг и выполняемых работ, и вносит предложения ректору СПбГЛТУ для их дальнейшего утверждения. СЛИ самостоятельно определяет численность работников в структурных подразделениях и осуществляет прием на работу работников, заключение и расторжение с ними трудовых договоров, распределение должностных обязанностей.

СЛИ может иметь в своей структуре различные структурные подразделения, обеспечивающие осуществление образовательной, научной и иной деятельности СЛИ (отделения, факультеты, конструкторские бюро, управления, дирекции, центры, кафедры, подготовительные отделения и курсы, научно-исследовательские, инновационно-технологические, методические и учебно-методические подразделения, центры коллективного пользования научным оборудованием, лаборатории, учебные и учебно-производственные мастерские, учебно-опытные хозяйства, учебные полигоны, учебно-научные базы практики, учебно-демонстрационные центры, театры, библиотеки, типографии, музеи, спортивные клубы, спортивно-оздоровительные лагеря и базы, физкультурно-оздоровительные центры, общежития, интернаты, психологические и социально-педагогические службы, обеспечивающие социальную адаптацию и реабилитацию нуждающихся в ней обучающихся, ботанический сад и иные, предусмотренные локальными нормативными актами СЛИ структурные подразделения). В состав СЛИ так же входят объекты производственной и социальной инфраструктуры.

Управление СЛИ осуществляется в соответствии с законодательством РФ, Уставом СПбГЛТУ и Положением СЛИ.

Органами управления СЛИ являются: конференция работников и обучающихся СЛИ, Ученый совет СЛИ, директор СЛИ.

Ученый совет СЛИ является коллегиальным органом, осуществляющим общее руководство СЛИ. Количество членов Ученого совета СЛИ определяется конференцией работников и обучающихся СЛИ.

Единоличным исполнительным органом СЛИ является директор СЛИ, который осуществляет текущее руководство деятельностью СЛИ на основании доверенности, выданной ректором СПбГЛТУ, и имеет право представлять СЛИ в отношениях с органами государственной власти и управления РФ, Республики Коми, с физическими и юридиче-



скими лицам, заключать с ними договоры, контракты и иные соглашения по вопросам деятельности СЛИ, пользоваться печатью СПбГЛТУ с изображением Государственного герба РФ, открывать в банке счета, в том числе валютные.

В СЛИ по решению Ученого совета СЛИ или директора СЛИ могут создаваться соведательные и координационные органы СЛИ по различным направлениям деятельности.

Факультет, входящий в состав СЛИ, возглавляет декан, выбираемый Ученым советом СЛИ путем тайного голосования на срок до 5 (пяти) лет из числа наиболее квалифицированных и авторитетных специалистов, отвечающих установленным законодательством РФ квалификационным требованиям, и утверждаемый в должности приказом директора СЛИ.

Кафедру возглавляет заведующий, выбираемый Ученым советом СЛИ путем тайного голосования на срок до 5 (пяти) лет из числа наиболее квалифицированных и авторитетных специалистов соответствующего профиля, отвечающих установленным законодательством РФ квалификационным требованиям, и утверждаемый в должности приказом директора СЛИ.

СЛИ реализует следующие виды основных образовательных программ:

1) образовательные программы высшего образования – программы бакалавриата, программы специалитета, программы магистратуры, программы подготовки научно-педагогических кадров в аспирантуре;

2) основные программы профессионального обучения – программы профессиональной подготовки по профессиям рабочих, должностям служащих, программы переподготовки рабочих, служащих, программы повышения квалификации рабочих, служащих.

СЛИ реализует следующие виды дополнительных образовательных программ:

1) дополнительные общеобразовательные программы – дополнительные общеразвивающие программы, дополнительные предпрофессиональные программы;

2) дополнительные профессиональные программы – программы повышения квалификации, программы профессиональной переподготовки.

В СЛИ выполняются фундаментальные, прикладные и поисковые научные исследования, экспериментальные разработки, осуществляются инновационная деятельность, экспертные, консультативные и аналитические работы и услуги, ведется подготовка научных кадров.

СЛИ осуществляет международное сотрудничество в области образования, научной и (или) научно-технической, инновационной и иной деятельности в соответствии с законодательством РФ и международными договорами.

СЛИ самостоятельно осуществляет финансово-хозяйственную деятельность, решает вопросы, связанные с заключением договоров и государственных контрактов, определением своих обязательств и иных условий, не противоречащих законодательству РФ, Уставу СПбГЛТУ и Положению СЛИ.

## **II. ОБРАЗОВАТЕЛЬНАЯ ДЕЯТЕЛЬНОСТЬ**

В соответствии с лицензией Федеральной службы по надзору в сфере образования и науки в 2016 году в Сыктывкарском лесном институте реализовывались образовательные программы по следующим направлениям подготовки в соответствии с образовательными стандартами:

**ГОС ВПО** – 080109.65 «Бухгалтерский учет, анализ и аудит», 080502.65 «Экономика и управление на предприятии (по отраслям)», 080507.65 «Менеджмент организации», 110301.65 «Механизация сельского хозяйства», 110302.65 «Электрификация и автоматизация сельского хозяйства», 150405.65 «Машины и оборудование лесного комплекса», 190601.65 «Автомобили и автомобильное хозяйство», 190603.65 «Сервис транспортных и технологических машин и оборудования (по отраслям)», 220301.65 «Автоматизация технологических процессов и производств (по отраслям)», 230201.65 «Информационные сис-

темы и технологии», 240406.65 «Технология химической переработки древесины», 250201.65 «Лесное хозяйство», 250401.65 «Лесоинженерное дело», 250403.65 «Технология деревообработки», 270102.65 «Промышленное и гражданское строительство», 270205.65 «Автомобильные дороги и аэродромы», 280201.65 «Охрана окружающей среды и рациональное использование природных ресурсов»;

**ФГОС ВО** – 08.03.01 «Строительство», 09.03.02 «Информационные системы и технологии», 13.03.01 «Теплоэнергетика и теплотехника», 15.03.02 «Технологические машины и оборудование», 15.03.04 «Автоматизация технологических процессов и производств», 18.03.01 «Химическая технология», 18.03.02 «Энерго- и ресурсосберегающие процессы в химической технологии, нефтехимии и биотехнологии», 20.03.01 «Техносферная безопасность», 21.03.02 «Землеустройство и кадастры», 23.03.01 «Технология транспортных процессов», 23.03.03 «Эксплуатация транспортно-технологических машин и комплексов», 27.03.04 «Управление в технических системах», 35.03.01 «Лесное дело», 35.03.02 «Технология лесозаготовительных и деревоперерабатывающих производств», 35.03.06 «Агроинженерия», 35.03.10 «Ландшафтная архитектура», 38.03.01 «Экономика», 38.03.02 «Менеджмент», 35.04.01 Лесное дело.

Сыктывкарский лесной институт дважды в год принимает участие в проекте «Федеральный Интернет-экзамен в сфере профессионального образования (ФЭПО), ориентированном на проведение внешней независимой оценки результатов обучения студентов в рамках требований ФГОС. Проект позволяет оценить учебные достижения студентов на различных этапах обучения в соответствии с новыми требованиями, заложенными в федеральных государственных образовательных стандартах.

В 2016 году Сыктывкарский лесной институт успешно прошел независимую оценку качества образования.

Сертификат качества (№ 2016/1/154 от 22.07.2016) научно-исследовательского института мониторинга качества образования получен по итогам федерального Интернет-экзамена и подтвердил, что 11 программ высшего профессионального образования успешно прошли независимую оценку качества образования по сертифицированным аккредитационным педагогическим измерительным материалам.

Показатель трудоустройства выпускников очной формы обучения 2016 года составил 92,9 %. Этому способствовала деятельность сектора содействия трудоустройству выпускников СЛИ, работа которого осуществляется в нескольких направлениях.

**Виртуальное кадровое агентство.** За 2016 год поступило более 100 вакансий-заявок на студентов и выпускников вуза. Более 60 % вакансий было занято нашими выпускниками. Наиболее востребованными являются выпускники технических специальностей. Заявки поступают как в режиме онлайн, так и по телефону, а также по электронной почте. Сразу же после поступления новой вакансии начинается поиск подходящего кандидата: обзваниваются потенциальные соискатели – выпускники института, на информационном стенде сектора содействия трудоустройству, на стендах деканатов и кафедр вывешиваются объявления о вакансиях.

**Проведение различных мероприятий,** которые помогают выпускникам СЛИ найти работу, не выходя из стен вуза: ярмарка вакансий, круглые столы с работодателями, мастер-классы, тренинги.

**Взаимодействие с Центрами занятости населения РК и работодателями** по вопросам содействия трудоустройству выпускников. Заключение договоров о сотрудничестве с предприятиями Республики Коми.

**Мониторинг занятости выпускников СЛИ** с целью выявления нетрудоустроенных лиц и помощи им в дальнейшем трудоустройстве. По данным мониторинга, большое количество выпускников СЛИ работают в лесничествах, министерствах и ведомствах Республики Коми, а также на предприятиях: АО «Монди СЛПК», ООО «Сыктывкарский фанерный завод», ООО «Сыктывкарский промышленный комбинат», филиал ОАО «ФСК ЕЭС» – Северное ПМЭС, ОАО «МРСК Северо-Запада «Комиэнерго», Коми отделение

№8617 Сбербанк России, ОАО «КомиАвтотранс», ОАО «Комигражданпроект», ОАО «Комитекс», ОАО «Ростелеком», ОАО «АвтодорКоми», ООО «КомиГЭМ», МУП «Сыктывкарский водоканал» и др. С этими предприятиями заключены договоры о сотрудничестве, проведении практик и трудоустройстве.

**Библиотечно-информационное обеспечение.** Приоритетным направлением библиотеки является обеспечение учебного процесса. Для обучающихся от первокурсника до выпускника используется целый комплекс разнообразных библиотечных мероприятий, расширяются возможности информационного обслуживания, использование веб-сайтов и электронно-библиотечных систем.

Свою деятельность библиотека осуществляет в соответствии с Положением о библиотеке, Правилами пользования библиотекой, тематическим планом комплектования библиотеки СЛИ, Положением о формировании фонда библиотеки СЛИ и годовым планом работы.

Библиотека расположена в двух учебных корпусах. В структуру библиотеки входят три читальных зала (научный, электронный и зал периодических изданий), абонемент, отдел комплектования и обработки литературы, а также информационно-библиографический отдел.

Общая площадь помещений библиотеки – **476,8** кв. м. Количество посадочных мест в читальных залах – **83**. В 2016 г. книговыдача составила **18704** экз. Количество посещений за год – **22891**.

Библиотека располагает множительной техникой в количестве трех единиц. Парк ЭВМ насчитывает **26** единиц (**10** автоматизированных рабочих мест для студентов организовано в электронном читальном зале).

В работе библиотеки используется автоматизированная информационно-библиотечная система «ИРБИС», разработанная Государственной публичной научно-технической библиотекой (ГПНТБ). Данная система является открытой и постоянно пополняемой, служит для обеспечения учебного процесса и научно-исследовательской работы. Она включает автоматизированные рабочие места «Книговыдача», «Каталогизатор», «Комплектатор», «Администратор», «Читатель», «Книгообеспеченность», «Веб-Ирбис».

Информационная поддержка учебного процесса осуществляется посредством электронного каталога (объем **106 940** записей), включающего сведения о книжном фонде, научно-технической документации, периодических изданиях, поступающих в библиотеку, и т. д. Сегодня электронный каталог библиотеки – это собрание библиографических записей, часть которых представлена в полнотекстовом формате, – это научные, научно-популярные, учебные, учебно-методические и справочные материалы по всем отраслям знаний.

В целях оперативного обеспечения информационными ресурсами каждому обучающемуся библиотека предоставляет доступ из любой точки, где имеется Интернет, к полнотекстовым изданиям, разработанным преподавателями института.

Комплектование библиотечного фонда в 2016 г. велось по договорам с издающими организациями на многоэкземплярную литературу и с книготорговыми фирмами на единичные экземпляры научных и справочных изданий.

Общий объем библиотечного фонда на 01.01.2017 составил **210 522** экземпляра, в том числе учебной (учебники и учебные пособия) – **67 668** экз.; учебно-методической (методические рекомендации, методические указания, сборники лабораторных работ, лабораторные практикумы, учебно-методические комплексы и проч.) – **112 470** экз., научной – **6 906** экз., художественной – **956** экз.

В 2016 г. в библиотеку поступило всего **1114** экземпляра литературы, в том числе учебной – **565** экз., учебно-методической – **41** экз., научной – **30**. Выбыло за отчетный год всего **8574** экз. (списание по причине устарелости, ветхости, утраты читателями).

В 2016 г. Сыктывкарский лесной институт продлил на основе договоров доступ к полнотекстовым электронным изданиям базовой коллекции ЭБС «Университетская библиотека онлайн» и ЭБС «Издательство «Лань».

В электронном читальном зале библиотеки осуществляется регистрация и обучение пользователей работе с ЭБС (30 занятий). Доступ студентам, сотрудникам, преподавателям к электронному каталогу библиотеки СЛИ, а также к базам данных обеих ЭБС предоставляется как на базе электронного читального зала библиотеки, так и из любой точки, где имеется Интернет.

В электронном читальном зале библиотеки пользователи имеют возможность работать со справочно-правовой системой «КонсультантПлюс». Кроме того, студентам и преподавателям в электронном читальном зале предоставляется доступ в Интернет (в учебных и научных целях).

В 2016 г. продолжилось сотрудничество библиотеки с некоммерческой организацией АРБИКОН в корпоративном проекте «Межрегиональная аналитическая роспись статей» (МАРС). После вступления в проект участникам предоставляется доступ к обширной, регулярно пополняемой базе данных аналитической росписи статей, а также возможность экспортировать и импортировать библиографические записи из данной базы.

В 2016 году была издана учебная литература общим объемом 459,1 уч.-изд. л., всего 89 наименований, из них: учебных пособий – 46; справочных пособий – 1; сборников лабораторных работ и лабораторных практикумов – 15; методических указаний – 25; курсов лекций – 2. Выпуск научных изданий: опубликованы монография (13,3 уч.-изд. л.) и три сборника материалов конференций (81,8 уч.-изд. л.). Информационное издание – 1 (1,4 уч.-изд. л.).

В I квартале 2017 года подготовлено 28 учебных изданий общим объемом 194,0 уч.-изд. л., из них: учебных и учебно-методических пособий – 18; сборников лабораторных работ и лабораторных практикумов – 2; методических указаний – 7 и материалы курсов лекций – 1. Выпуск научных изданий: издана монография (16,0 уч.-изд. л.).

#### **Анализ кадрового обеспечения института.**

Повышение квалификации педагогических работников, относящихся к профессорско-преподавательскому составу (далее педагогических работников), осуществляется в соответствии с требованиями Закона РФ «Об образовании».

В институте подготовка педагогических работников осуществляется:

- обучением в аспирантуре;
- защитой диссертации;
- прикреплением к высшим учебным заведениям соискателей ученых степеней;
- обучением в институтах переподготовки и повышения квалификации, в структурных подразделениях других вузов Министерства образования и науки Российской Федерации, имеющих государственную аккредитацию, научных учреждений или организаций, имеющих лицензию на право ведения образовательной деятельности в сфере послевузовского профессионального образования;
- стажировкой;
- участием в работе научных и методических семинарах и конференциях (международного и межрегионального уровней).

Подготовка и повышение квалификации педагогических работников института планируется и проводится в соответствии с планом повышения квалификации.

В 2016 году продолжают обучение в аспирантуре 4 человека; прошли повышение квалификации 25 человек, профессиональную переподготовку – 4 человека; приняли участие в работе конференций (международного и межрегиональных уровней) и научных семинарах – 35 человек.

В соответствии с законодательством РФ:

- 1) прошли инструктаж (обучение) по обеспечению доступности для инвалидов объектов и предоставляемых для них образовательных услуг СЛИ – 80 педагогических и иных работников института;

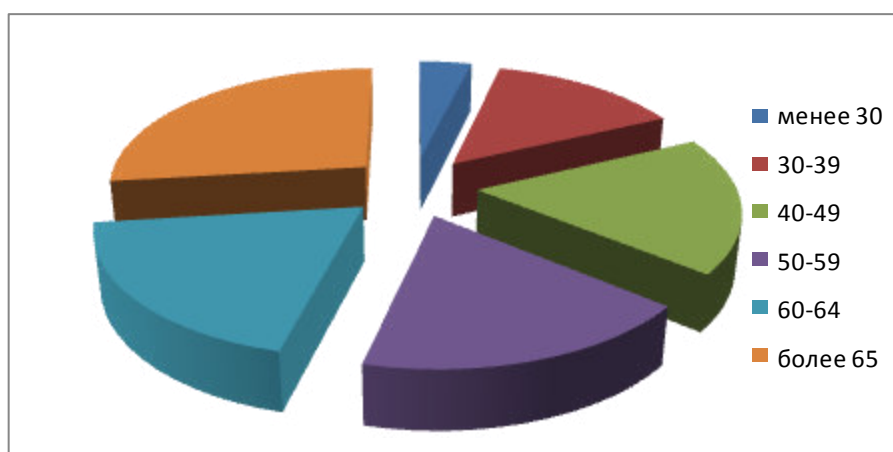
2) прошли обучение в Управление по делам гражданской обороны, чрезвычайной ситуации и пожарной безопасности администрации МО ГО «Сыктывкар» по программе подготовки «Должностных лиц и специалистов гражданской обороны и единой государственной системы предупреждения и ликвидации чрезвычайных ситуаций» – 6 человек.

За пять лет штатными педагогическими работниками защищены девять кандидатских диссертаций.

В реализации образовательных программ высшего образования принимают участие 183 педагогических работника (включая лиц из числа руководящего и учебно-вспомогательного персонала), ими занято 117,7 ставки, из них с учеными степенями – 114 (68 %), ими занято 80,2 ставки; докторов наук – 21 (10,8 %), ими занято 12,7 ставки. Со всеми педагогическими работниками заключены трудовые договоры. На штатной основе в институте трудится 99 педагогических работников (включая лиц из числа руководящего и учебно-вспомогательного персонала), ими занята 91,1 ставка. Доля штатных педагогических работников в общей численности педагогических работников (приведенная к ставкам) составляет 77,4 %.

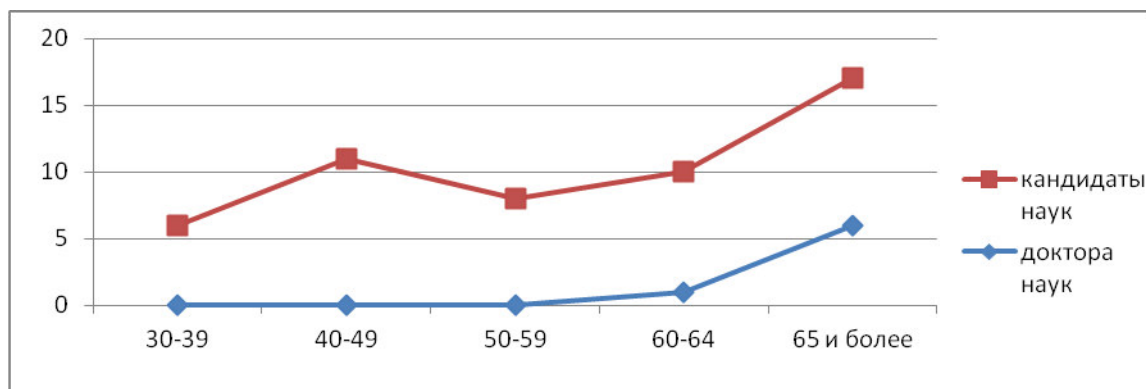
Анализ возрастного состава педагогических работников показал, что средний возраст педагогических работников по основной должности составляет 54 года.

	Всего	Численность штатных педагогических работников с числом полных лет на 01.01.2017									
		менее 25	25–29	30–34	35–39	40–44	45–49	50–54	55–59	60–64	65 и более
Всего	78	0	3	4	7	12	2	5	9	15	21
Из них:											
декан	3	0	0	0	0	2	0	0	1	0	0
зав. кафедрой	13	0	0	0	0	2	0	1	3	4	3
профессор	3	0	0	0	0	0	0	0	0	0	3
доцент	35	0	0	3	3	6	1	1	3	6	12
ст. преподаватель	20	0	1	1	4	2	1	3	2	4	2
преподаватель	4	0	2	0	0	0	0	0	0	1	1



Возрастной состав педагогических работников института (без учета работающих по совместительству)





Анализ возрастного состава педагогических работников, имеющих ученую степень (без учета работающих по совместительству)

### III. НАУЧНО-ИССЛЕДОВАТЕЛЬСКАЯ ДЕЯТЕЛЬНОСТЬ

Научная деятельность СЛИ осуществляется в рамках трех основных научных школ:

➤ Технические науки

05.00.00 «Технические науки – основа современной инновационной системы развития предприятий лесопромышленного комплекса». Руководители – Асадуллин Ф. Ф., д. ф.-м. н., доцент; Дёмин В. А., д. х. н., профессор, Полещиков С. М., д. ф.-м. н., профессор.

➤ Сельскохозяйственные науки

06.00.00 «Экологические основы сохранения биоразнообразия и устойчивости таежных экосистем». Руководители – Пахучий В. В., д. с.-х. н., профессор; Юркина Е. В., д. б. н., доцент.

➤ Социально-экономические и общественные науки

«Экономика и управление предприятиями лесопромышленного комплекса». Руководители – Большаков Н. М., д. э. н., профессор.

А также по 14 научным направлениям (табл. 1).

Табл. 1. Научные направления СЛИ

Отрасль науки		Научное направление		Руководитель направления	
шифр	наименование школы	наименование укрупненных групп	наименование направления		
05.00.00	Технические науки	05.05.00 «Транспорт»	05.22.10 «Эксплуатация автомобильного транспорта»	Чудов В. И., к. т. н., доц.	
		05.21.00 «Технология, машины и оборудование лесозаготовок, лесного хозяйства, деревообработки и химической переработки биомассы дерева»	05.23.00 «Строительство и архитектура»	05.23.11 «Проектирование и строительство дорог, метрополитенов, аэродромов, мостов и транспортных тоннелей»	Большаков Н. М., к. т. н., д. э. н., проф.
			05.21.01 «Технология и машины лесозаготовок и лесного хозяйства»	Свойкин В. Ф., к. т. н.	
			05.21.03 «Технология и оборудование химической переработки биомассы дерева; химия древесины»	Дёмин В. А., д. х. н., проф.	
		05.21.05 «Древесиноведение: технология и оборудование деревопереработки»	Ганопольский С. Г., к. т. н., доц.		
05.13.00 «Информационные технологии»	05.13.01 «Системный анализ,	Асадуллин Ф. Ф.,			

Отрасль науки		Научное направление		Руководитель направления
шифр	наименование школы	наименование укрупненных групп	наименование направления	
		тика, вычислительная техника и управление»	управление и обработка информации (по отраслям)	д. ф.-м. н., доц.; Полещиков С. М., д. ф.-м. н., проф.
			05.13.06 «Автоматизация и управление технологическими процессами и производствами» (по отраслям)	Шифрин Б. М., к. т. н., доц.
		05.14.00 «Энергетика»	05.14.04 «Промышленная теплоэнергетика»	Леканова Т. Л., к. х. н., доц.
		05.26.00 «Безопасность деятельности человека»	05.26.03 «Пожарная и промышленная безопасность»	Коньк О. А., к. т. н., доц.
06.00.00	Сельскохозяйственные науки	06.03.00 «Лесное хозяйство»	06.03.01 «Лесные культуры, селекция, семеноводство»	Юркина Е. В., д. б. н., доц.
			06.03.02 «Лесоведение, лесоводство, лесостроительство и лесная таксация»	Пахучий В. В., д. с.-х. н., проф.
Социально-экономические и общественные науки		08.00.00 «Экономические науки»	08.00.05 «Экономика и управление народным хозяйством (по отраслям и сферам деятельности)»	Иваницкая И. И., к. э. н., доц.; Левина И. В., к. э. н., доц.
			08.00.12 «Бухгалтерский учет, статистика»	Сластикова Л. В., к. э. н., доц.
			19.00.07 «Педагогическая акмеология»	Мачурова Н. Н., к. псих. н., доц.

В 2016 году продолжается научно-исследовательская работа института по теме «Разработка научных основ и практических рекомендаций по переводу лесосырьевой базы Республики Коми на инновационную интенсивную модель расширенного воспроизводства». Кафедрами разработаны программы по выполнению НИР на 2016 год (табл. 2).

**Табл. 2.** Кафедральная тематика НИР на 2016 г.

№ п/п	Кафедра	Тема НИР	Ответственный исполнитель
<b>Технические науки</b>			
1	ТТМиО	«Обеспечение технологических процессов лесного комплекса с учетом инновационной интенсивной модели расширенного воспроизводства»	Свойкин В. Ф., к. т. н., доц.
2	ДПиГС	«Эффективное использование материалов и техники в строительстве»	Сивков Е. Н., к. т. н.
3	ХиХТ	Разработка физико-химических основ современных технологий химической переработки древесины	Дёмин В. А., д. х. н., с. н. с.
4	АЭиТ	«Разработка научных основ устойчивого развития систем энергообеспечения АПК Республики Коми с учетом фактора надежности»	Чукреев Ю. Я., д. т. н., с. н. с.
	Направление ТЭиТТ	«Теплофизические и термохимические свойства древесного сырья и методики инновационной энергетики»	Леканова Т. Л., к. х. н., доц.
5	Физика и АТПиП	«Математические модели физических явлений в технологических процессах лесной отрасли»	Асадуллин Ф. Ф., д. ф.-м. н., доц.

6	ИС	«Информационные технологии управления и образования в лесном комплексе»	Самородницкий А. А., к. ф.-м. н., доц.
7	ВМ	«Математические модели физических явлений»	Полещиков С. М., д. ф.-м. н., проф.
<b>Сельскохозяйственные науки</b>			
8	ЛХиДО	«Защитные леса Республики Коми»	Пахучий В. В., д. с.-х. н., проф.
9	ВЛР, ЗУи-ЛА	«Эколого-биологические основы разработки интенсивной модели расширенного воспроизводства лесных и урбоэкосистем Европейского Северо-Востока РФ»	Юркина Е. В., д. б. н., доц.
10	ООС и ТБ	«Экологический аудит состояния окружающей среды при функционировании предприятий лесопромышленного комплекса Республики Коми»	Коньк О. А., к. т. н., доц.
<b>Социально-экономические и общественные науки</b>			
11	БУААиН	«Бухгалтерский учет и анализ как важнейшие факторы обеспечения инновационного интенсивного расширенного воспроизводства лесных ресурсов»	Сластикова Л. В., к. э. н., доц.
12	ЭОП	«Разработка методологических подходов к созданию регионального инновационного лесного кластера на базе концепций общих ценностей»	Левина И. В., к. э. н., доц.
13	МиМ	«Создание системы профессиональной подготовки кадров в соответствии с потребностями лесного сектора экономики Республики Коми на основе концепции совокупных ценностей»	Иваницкая И. И., к. э. н., доц.
14	ГиСД	«Формирование личности специалиста лесной промышленности с учетом его профессиональной направленности»	Мачурова Н. Н., к. псих. н., доц.

Результативностью деятельности научных школ и направлений является публикационная активность научно-педагогических работников. Публикационная активность научных школ представлена в табл. 3.

**Табл. 3.** Публикационная активность НПР по научным школам

Научные школы	Внешние публикации				Межд. издания	Февральские чтения		НИРС	
	ВАК	рецензир. журн.	науч. журн.	сб. конф.		доклады	публ.	доклады	публ.
Технические науки	12	–	1	12	3/1 Scopus Web of Science	50	40	135	27
Сельскохозяйственные науки	9	–	2	4	–	27	10	65	21
Социально-экономические и общественные науки	4	2	1	8	–	26	11	146	92
<b>ИТОГО</b>	<b>25</b>	<b>2</b>	<b>4</b>	<b>24</b>	<b>3/1</b>	<b>103</b>	<b>61</b>	<b>340</b>	<b>140</b>

В текущем учебном году преподавателями института подготовлено и издано **две монографии.**

1. **Большаков, Н. М. Кластеризация в современном образовании: методология и практика** / Н. М. Большаков, В. В. Жиделева, Л. А. Гурьева, Е. А. Рауш. – Санкт-Петербург : СПбГЛТУ, 2016. – 200 с.

2. **Модернизация инфраструктуры развития сельских территорий** / Дмитриева Т. Е., Акишин В. С., Зорина Е. Н., Иванов В. А., Киселенко А. Н., Коковкин А. В., Куратова Л. А., Мальцева И. С., Носков В. А., Понамарева А. С., Пунгина В. С., Тихонова Т. В., Фомина В. Ф., Харионовская И. В., Чайка Л. В., Шишелов М. А., Щенявский В. А. – Сыктывкар : Коми респ. тип., 2016. – 241 с.

**Издан учебник в Московском издательском центре «Академия»** – «Экономика предприятия», для студентов по направлению подготовки «Эксплуатация транспортно-технологических машин и комплексов» (автор Еремеева Л. Э.).

#### Публикации в зарубежных научных источниках

Web of Science и Scopus

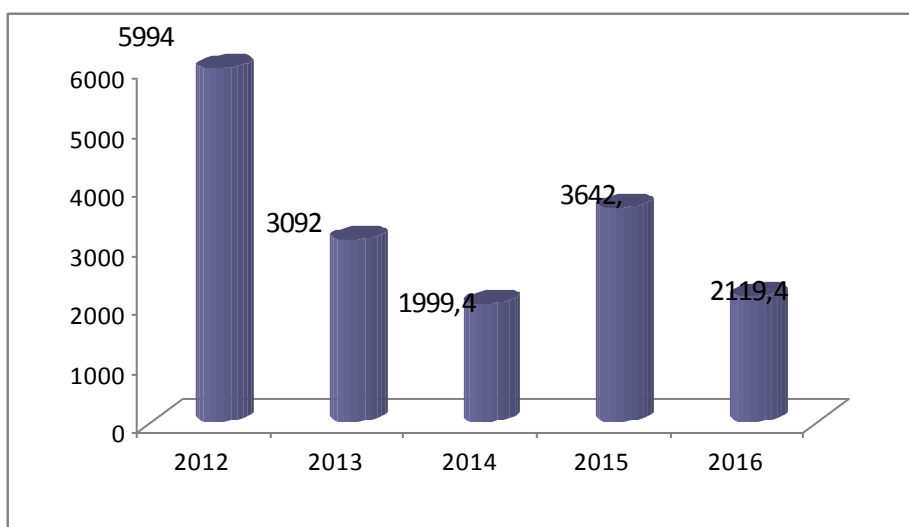
The Influence of Nanodisperse Iron(III) Oxide on the Morphology of Microsized Alumina Fibers. [Text] / V. I. Mikhailov, E. F. Krivoshapkina, V. A. Demin, E. M. Tropnikov, P. V. Krivoshapkin // Russian Journal of General Chemistry. – 2016. – Vol. 86, No. 2. – Pp. 213–218.

Demina, M. Yu. Calculation-Experimental Analysis of the Thermocyclic Deformation of Titanium Nickelide Coil Springs [Текст] / I. N. Andronov, M. Yu. Demina, L. S. Polugrudova // Russian Metallurgy (Metally), Vol. 2016. – No. 4, pp. 300–306.

**Финансирование научных исследований и разработок** является важным показателем эффективности научно-исследовательской деятельности института. В 2016 году финансирование научных исследований составило 9 млн 251,5 тыс. руб., из них: внешний объем финансирования научных проектов составил 2 млн 119,4 тыс. руб., а финансирование из собственных средств института составило 7 млн 132,1 тыс. руб. Источники финансирования научных исследований и разработок представлены в табл. 4.

**Табл. 4.** Источники финансирование научных исследований

Финансирование научных исследований и разработок (в том числе из средств)	Объем финансирования (тыс. руб.)
Общее финансирование НИР, в том числе из средств:	9 251,5
Субъектов федерации, местных бюджетов	500,0
Российских хозяйствующих субъектов	729,6
Зарубежных источников	889,8
Собственные средства института	7 132,1



Объемы внешнего финансирования НИР (за 5 лет, тыс. руб.)

Всего по договорам с организациями выполнено 9 НИОКР.

Выполнение научно-исследовательской работы по теме «Обоснование целесообразности организации в Республике Коми производства мобильных средств малой механизации инструментов для лесной отрасли». Заказчик: Министерство промышленности, транспорта и энергетики Республики Коми.

Реализован договор на выполнении НИР «Использование биотоплива в Республике Коми: развитие и популяризация». Заказчик: Норск Энерги, Норвегия.

Организация и проведение международной Лесной школы 2016 в рамках НИРС на тему: «Устойчивое лесопользование и лесопользование в России». Заказчик: Университет Восточной Финляндии г. Йоэнсуу.

Осуществлены научно-технические работы по кафедре ТТМиО:

– «Исследование технического состояния автомобиля-самосвала МАЗ-5551». Заказчик: МКП «Дорожное хозяйство».

– «Определение нормы расхода топлива транспортных средств». Заказчик: ООО фирма «СпецТранс».

– «Исследование технического состояния автомобиля УАЗ-3962, г.р.з. В 049 МА 11». Заказчик: МКП «Дорожное хозяйство».

– «Определение коэффициента использования грузместимости и объема груза в зависимости и объема груза в зависимости от объемной массы при вывозе снега автомобилями-самосвалами: КАМАЗ-5511А, КАМАЗ-53213, КАМАЗ-55111-15, КАМАЗ-6520-63, ЗИЛ-433362». Заказчик МУП «Ухтаспецавтодор»

– «Исследование технического состояния трактора колесного Т-150К». Заказчик: МКП «Дорожное хозяйство».

Выполнены работы по разработке научно-технической документации проекта освоения лесов на лесной участок в Сорвижском лесничестве Кировской области. Ответственный исполнитель – руководитель Центра гис-технологий СЛИ.

Выполнение научных исследований по областям наук представлены в табл. 5.

**Табл. 5.** Выполнение научных исследований по направлениям

№ п/п	Направление	Объем внешнего финансирования (тыс. руб.)	Источник финансирования
<b>Технические науки</b>			
1	Эксплуатация автомобильного транспорта	254,6	5 НИОКР - МУП «Ухтаспецавтодор» - МКП Дорожное хозяйство - ООО фирма «СпецТранс»
2	Технология и машины лесозаготовок и лесного хозяйства	500,0	Министерство промышленности, транспорта и энергетики РК
<b>Сельскохозяйственные науки</b>			
3	Лесоведение, лесоводство, лесоустройство и лесная таксация	475,0	ООО «Партнер-групп»
<b>Международная деятельность</b>			
4	Использование биотоплива в РК: развитие и популяризация	567,8	Норск-Энерги (Норвегия)
5	Лесная школа	322,0	Финляндия

Обучение по программе магистратуры направления «Лесное дело» проходят 14 человек.

Работает аспирантура по сельскохозяйственной специальности: 06.03.02 «Лесоведение, лесоводство, лесоустройство и лесная таксация». Руководитель – д. с.-х. н., профессор Пахучий В. В. Выпуск аспирантов составил 1 человек без защиты диссертации.



## Кадровый состав

Штатная численность ППС (физ. лица, штат и внутр. совместит.)	Доктора наук	Кандидаты наук	Защищено диссертаций в 2016 г.	Ожидается за- щита в 2017 г.
100 (78/22)	8	48	0	2

### Предполагаемые защиты диссертаций:

- на соискание ученой степени кандидата технических наук: Полугрудова Людмила Степановна по специальности 01.02.04. – «Механика деформируемого твердого тела»
- на соискание ученой степени кандидата физико-математических наук: Плешев Дмитрий Александрович по специальности 01.04.07 – «Физика конденсированного состояния».

**Активно ведется научно-исследовательская работа студентов.**

### Победы в научных мероприятиях

1. III Международный этнофестиваль «Люди леса». Площадка «Лесная мастерская». Диплом участника.
2. Тринадцатая Международная олимпиада по экономическим, финансовым дисциплинам и вопросам управления (г. Москва, 21 сентября 2016 г.) 2 место в номинации «Новые формы и механизмы хозяйствования предприятий».
3. Девятый Всероссийский конкурс на лучший проект по молодежному самоуправлению «Россия сильна тобою!» (г. Москва, 21 сентября 2016 г.) 2 место в номинации «Проекты и идеи, направленные на формирование организационной и корпоративно культуры в молодежной среде»
4. Шестой Международный конкурс молодых аналитиков (г. Москва, 21 сентября 2016 г.) 1 место в номинации «Аналитическое обеспечение управления в экономических и финансовых системах».
5. Двенадцатый Всероссийский конкурс деловых, инновационно-технических идей и проектов «Сотворение и созидание Будущей России») (г. Москва, сентябрь 2016 г.) 1 место в номинации «Проекты и идеи, направленные на эффективное управление в экономических и финансовых системах»
6. Шестнадцатая Всероссийская олимпиада развития народного хозяйства России (г. Москва, сентябрь 2016 г.). 1, 2 и 3 места в номинациях.
7. XVII Международная научная конференция «Севергеоэкотех-2016». Диплом 2, 3 степени и диплом лауреата.
8. Республиканский молодежный инновационный конвент «Молодежь – будущему Республики Коми». Диплом II степени.
9. Республиканский молодежный образовательный форум «Инноватика: Крохаль 2016» (29 июня – 4 июля 2016 г., Ухта). Дипломы участников.
10. Конкурс дипломных проектов Федерального агентства лесного хозяйства. Благодарственные письма.
11. «Территория смыслов на Клязьме» – молодежный научно-образовательный Форум (г. Владимир, август 2016 г.). Диплом участника.
12. XV Республиканская ярмарка школьных и студенческих компаний в рамках Всероссийской программы «Достижения молодых». Дипломы I, II и III степени.
13. Региональный тур Всероссийской олимпиады школьников и студентов по государственным языкам республик РФ. Диплом I степени.
14. Республиканский конкурс молодежных проектов. Диплом финалиста конкурса в номинации «Профессиональная ориентация молодежи» (декабрь 2016 г.).
15. Инновационный конкурс «УМНИК» (декабрь 2016 г.). Победа в конкурсе.
16. Профессионально-прикладные соревнования «Лесное многоборье» (г. Йошкар-Ола, сентябрь 2016 г.). Победа в конкурсе.

Качество деятельности образовательной организации определяется вовлеченностью студентов в научно-исследовательскую работу. Результаты НИРС представлены в табл. 6.

**Табл. 6.** Результаты НИРС

№ п/п	Показатели	Кол-во
1.	Доклады на научных конференциях, семинарах и т. п. всех уровней, всего	346
	Из них: международных, всероссийских, региональных	325
2.	Экспонаты, представленные на выставках с участием студентов	2
3.	Научные публикации	140
4.	Без соавторов-работников вуза (статья ВАК)	2
5.	Работы, поданные на конкурсы на лучшую студенческую научную работу	27
	Из них: открытые конкурсы на лучшую студенческую работу студентов, проводимые по приказам федеральных органов исполнительной власти	5
6.	Медали, премии, дипломы, грамоты, полученные на конкурсах на лучшую научную работу и на выставках (всего)	172
7.	Охранные документы на объекты интеллектуальной собственности, полученные студентами	31
8.	Стипендии Президента РФ	4
9.	Стипендии Правительства РФ	4
10.	Стипендии Правительства РК	22
11.	Гранты, выигранные студентами (УМНИК + Биоэнергетика)	3

На площадке СЛИ организовано более 25 научных мероприятий различных уровней.

**Проведение на базе образовательного учреждения международных и всероссийских научно-практических конференций, конкурсов**

1. Круглый стол «Наука глазами молодых» (8 февраля 2016 г.).
2. Научно-практическая конференция «Февральские чтения» по итогам научно-исследовательской работы профессорско-преподавательского состава СЛИ» (16–19 февраля 2016 г.).
3. Олимпиада по веб-программированию (26 февраля 2016 г.).
4. Круглый стол на тему «Формирование инновационного пилотного проекта по переводу арктической зоны Республики Коми на неоклассическую модель рыночных отношений» в рамках Всероссийской научной конференции «Стратегические приоритеты в управлении природно-ресурсным потенциалом Европейского Северо-Востока и зоны Арктики» (21 октября 2016 г.).
5. День депутата Государственного Совета. Круглый стол на тему «Дуальное образование в Республике Коми: новые возможности кадрового потенциала (3 марта 2016 г.).
6. Школьные олимпиады среди учащихся 9–11 классов (24–30 марта 2016 г.).
7. Олимпиада по «Электротехники и электроники» для студентов ЛОК РК (20 апреля 2016 г.).
8. Мастер-класс Федеральной Сетевой компании Единой Энергетической системы «День ФСК ЕЭС в СЛИ» (13 апреля 2016 г.).
9. Международный круглый стол в режиме онлайн со студентами Университета прикладных наук и искусств г. Гёттингени (Германия) (25 апреля 2016 г.).
10. VII Всероссийская молодежная научно-практическая конференция «Исследования молодежи-экономике, производству, образованию» (25–28 апреля 2016 г.).
11. Мастер-класс «Эксплуатация транспортно-технологических машин» (26 апреля 2016 г.).
12. Международный круглый стол «Наука глазами молодых» в режиме online со студентами Университета прикладных наук г. Тампере (Финляндия) (27 апреля 2016 г.).

### Участие СЛИ в научных мероприятиях

1. Региональные Рождественские образовательные чтения «1917–2017: уроки столетия в Республике Коми» (2–3 ноября 2016 г.).
2. Второй научно-образовательный форум «СорокИНН» (СыктГУ, сентябрь, 2016 г.).
3. День Арктики в РК – научный семинар (Коми НЦ Библиотека, 25 февраля 2016 г.).
4. VI Евро-Азиатский симпозиум «EASTMAG-2016» (г. Красноярск).
5. Пятый Всероссийский научный семинар «Актуальные проблемы, направления и механизмы развития производительных сил Севера – 2016» (октябрь, 2016 г.).
6. Межрегиональная конференция «Внедрение национальной системы профессиональных квалификаций в Республике Коми» (14 сентября 2016 г.).
7. Научно-техническая конференция «Леса России: политика, промышленность, наука, образование» (Санкт-Петербург, май, 2016 г.).
8. XXII Петербургские чтения по проблемам прочности (Санкт-Петербург, 13–14 апреля 2016 г.).
9. Всероссийская научно-техническая конференция «Механика и математическое моделирование в технике» к 100-летию со дня рождения В. И. Федосьева (г. Москва, 17–19 мая, 2016 г.).
10. Вторая международная научная конференция «Сплавы с эффектом памяти» к 85-летию со дня рождения В. А. Лихачева (Санкт-Петербург, 20–23 сентября 2016 г.).
11. IX Международная конференция «Фазовые превращения и прочность кристаллов» (г. Москва, 7–11 ноября 2016 г.).
12. I Международная научно-практическая конференция «Природопользование в Арктике: современное состояние и перспективы развития» (г. Якутск, 2016 г.).
13. Всероссийская научно-практическая конференция «Общество. Наука. Инновации» (г. Киров, 2016 г.).
14. II Международная научно-практическая конференция «Современные образовательные ценности и обновление содержания образования» (г. Белгород, 18–19 марта 2016 г.).
15. II Всероссийская научно-практическая интернет-конференция с международным участием «Структура и физико-химические свойства целлюлоз и нанокompозитов на их основе» (г. Сыктывкар, 6–7 октября 2016 г.).
16. XX Менделеевские Чтения (г. Екатеринбург, 26–30 сентября 2016 г.).

### Патентная деятельность

Номер заявки или патента	Наименование патента	Авторы
Патент на изобретение № 2413046 поддержан	Способ отбеливания сульфатной целлюлозы	Фёдорова Э. И. Кузванова А. В.
Подана заявка на регистрацию программы для ЭВМ	Программа расчета динамики намагниченности и упругих смещений в планарных структурах	Плешев Д. В.

### Общество рационализаторов и изобретателей СЛИ.

Кол-во рацпредложений в 2016 г.	Кафедры	Кол-во преподавателей, инженерных работников	Кол-во студентов
31	АЭиТ, ЛХиДО, ООСиТБ, ТТМиО, ГиСД	20	28

Активно ведется внеучебная научно-исследовательская работа студентов в рамках учебно-инновационной лаборатории «Полигон инновационных идей».

Основные мероприятия УИЛ «Полигон инновационных идей» 2016 учеб. г.:

1. Проводилось обучение по 150-часовой программе «Современное предпринимательство на основе собственной идеи», которая включала лекционные и практические занятия, встречи с представителями бизнеса, патентоведом, участие в конкурсах различного уровня (региональных, всероссийских).

2. Студенты УИЛ «Полигон инновационных идей» занимались научно-исследовательской работой, выходя на площадки вузовских форумов; выступали с докладами на инновационные темы; поддерживали молодежные предпринимательские инициативы, предлагаемые Правительством Республики Коми, Всероссийским фондом содействия развитию малых форм предприятий в научно-технической сфере; разрабатывали проекты, имеющие значение для социально-экономического развития Республики Коми.

3. Студенты Полигона приняли участие в VII Всероссийской молодежной научно-практической конференции «Исследования молодежи – экономике, производству, образованию», посвященной 95-летию образования Республики Коми (с международным участием):

– в пленарном заседании VII Всероссийской молодежной научно-практической конференции «Исследования молодежи – экономике, производству, образованию» два студента выступили с докладом «Оптимизация кольцевых маршрутов транспортировки грузов АО «Монди СЛПК»;

– в секции «Полигон инновационных идей» VII Всероссийской молодежной научно-практической конференции «Исследования молодежи – экономике, производству, образованию» приняли участие 20 студентов: очное участие с докладами – 11 студентов, заочное участие – 9 студентов Вологодского государственного университета.

4. Проведен международный онлайн-семинар студентов Полигона с экспертами Университета прикладных наук и искусств г. Гёттинген (Германия) «Практико-ориентированная деятельность студента университета как шаг к предпринимательству» (24.02.2016); «Лучшие практики студенческого предпринимательства (01.03.2017).

5. Доклад «Полигон инновационных идей как площадка для вовлечения молодежи в инновационную деятельность», республиканский образовательный форум «Образование. Государство. Общество» (15.03.2016, г. Сыктывкар).

6. Презентация проекта «Полигон инновационных идей», республиканский молодежный форум «Молодежь – будущему Республики Коми» (17.04.2016, СРК «Ренова», Сыктывкар).

7. Проведена выездная экскурсия на предприятие ООО «МИП Измерительные машины», занимающееся прикладными научно-техническими разработками.

8. Студенты участвуют в проекте «Премия Лесной Академии Коми», учрежденной АО «Монди СЛПК». Диплом победителя в номинации «Оптимизация логистических потоков».

9. Традиционно проводится Летняя школа Полигона (20.06.2016), защита 7 коллективных авторских студенческих бизнес-проектов на основе собственной (авторской) идеи. Экспертная комиссия состоит из представителей Министерства экономики и развития РК, Центра развития предпринимательства и инноваций МО ГО «Сыктывкар» и других структур, курирующих инновационное молодежное предпринимательство.

10. 25 октября 2016 г. проведена «Передача эстафеты знаний» выпускникам V-му потоку программы Полигона, вручены выпускникам IV-го потока удостоверения установленного образца о профессиональной подготовке современной предпринимательской деятельности, дающие право претендовать на господдержку при открытии бизнеса, зачислены в группу обучения на 2016/17 учеб. г. по программе «Современное предпринимательство на основе собственной идеи» 25 студентов, входящих в Лесной образовательный кластер (СЛИ, КРАПТ, СТЭК).

11. Участие в республиканском форуме «Предпринимательская инициатива – 2016», (14.03.2016); «Молодежное предпринимательство» (22.03.2016). Работа в панельной секции «Найди своих профессионалов» (г. Сыктывкар).

12. Участие в республиканском форуме «Развитие системы профессионального образования в Республике Коми» (13.05.2016), доклад «Проектная деятельность студентов. Формы государственной поддержки», панельная площадка по теме «Производство инноваций – основа работы системы профессионального образования. Оценка и контроль качества образования» (УГТУ, г. Ухта).

13. Заключены договоры СЛИ о сотрудничестве с российскими организациями: ООО Центр технического творчества «Инженеры будущего» (г. Саратов) и ООО «МИП Измерительные машины» (г. Сыктывкар), в соответствии с договорами площадкой для взаимодействия принимается учебно-инновационная лаборатория «Полигон инновационных идей».

#### **Основные предложения**

1. Активизировать участие кафедр в конкурсах дипломных проектов по приоритетным направлениям развития сектора экономики на региональном и всероссийском уровнях.

2. Продолжить практику совместных научных публикаций штатных преподавателей института и внешних совместителей в журналах из списка ВАК с высоким импакт-фактором.

3. Преподавателям кафедр проверить регистрацию и пройти перерегистрацию в системе РИНЦ.

4. Вести работу по оформлению результатов интеллектуальной деятельности.

5. Привлекать к научным исследованиям зарубежных ученых из вузов-партнеров СЛИ.

6. Продолжить практику научных публикаций в зарубежных базах данных Web of Science и Scopus.

7. Привлекать к изучению Арктики студентов. Организовать тематическую секцию в рамках Всероссийской молодежной научно-практической конференции «Исследования молодежи – экономике, производству, образованию».

8. Продолжить практику межкафедральных научных исследований. Активнее вовлекать студентов (особенно 3–4 курсов) к выполнению фундаментальных и прикладных научных исследований.

#### **IV. МЕЖДУНАРОДНАЯ ДЕЯТЕЛЬНОСТЬ**

В 2016 году международное сотрудничество института осуществлялось по учебному и научному направлениям. Сыктывкарский лесной институт осуществляет международную деятельность в рамках соглашений о сотрудничестве с иностранными партнерами: Королевской шведской академией сельского и лесного хозяйства (Швеция); Университетом прикладных наук и искусств г. Гёттингена (Германия); Норвежским Арктическим университетом г. Тромсё (Норвегия); компанией Норск Энерги (Норвегия); Норвежской Дорожной Администрацией, Северный регион; Университетом Восточной Финляндии г. Йоэнсуу; Университетом прикладных наук г. Тампере (Финляндия); Университетом прикладных наук г. Сейнайоки (Финляндия); Шведским университетом сельскохозяйственных наук, научно-исследовательской сетью сотрудничества в области лесных ландшафтов школы по управлению лесами (Швеция); Университетом естественных наук г. Познань (Польша).

В течение года в университетах Финляндии в рамках соглашений о сотрудничестве обучались две студентки СЛИ по программам «Охрана окружающей среды» и «Экология и лесное хозяйство». Две выпускницы СЛИ успешно окончили курс дистанционного обучения по программе двойных дипломов «Бакалавр северного регионоведения» в Норвежском Арктическом университете.



В течение года в рамках деятельности Международного совета по сотрудничеству в области лесного профессионального образования финно-угорских стран и регионов России проводились студенческие круглые столы в режиме онлайн, на которых студенты обсуждали интересующие их вопросы на английском языке.

В апреле 2016 года преподаватели СЛИ провели цикл лекций «Ведение бизнеса в России: юридический, экономический, социо-культурный аспекты» в Университете прикладных наук г. Сейнайоки (Финляндия) в рамках соглашения о сотрудничестве и при финансовой поддержке программы «First». Помимо лекций, делегация СЛИ встретила с руководством университета для обсуждения вопросов дальнейшего совместного сотрудничества. В августе 2016 года директор СЛИ Гурьева Л. А. и начальник международного отдела СЛИ Седусова Н. М. прочли лекции по лесному законодательству и праву, а также межкультурной коммуникации для слушателей программы «Приграничный университет».

В сентябре 2016 года совместно с АО «Монди СЛПК» и КРНФ «Серебрянная тайга» была организована и проведена Международная лесная школа для интернациональной группы студентов в рамках соглашения о сотрудничестве между Сыктывкарским лесным институтом и Университетом Восточной Финляндии г. Йоэнсуу.

В сентябре 2016 начальник международного отдела Седусова Н. М. приняла участие в заседании Совета университета Арктики и Первого конгресса Арктического университета, проходившего в Санкт-Петербургском государственном университете. В работе конгресса приняли участие помимо членов UARCTIC представители Российского географического общества и Министерства иностранных дел России.

В рамках проекта Совета Баренцева/Евроарктического региона преподаватели и студенты института ежегодно принимают участие в международных обучающих семинарах на тему «Методология "Чистого производства" и разработка бизнес-планов для предприятий Республики Коми с целью утилизации древесных отходов в муниципалитетах республики».

В ноябре 2016 года СЛИ посетил профессор Университета прикладных наук и искусств г. Гёттингена Фридрих Бомбош. В рамках визита он провел мастер-класс для слушателей лаборатории «Полигон инновационных идей», а также мастер-классы для студентов инженерных специальностей 2–3 курсов и преподавателей СЛИ.

В феврале 2017 года в рамках программы преподавательских обменов FIRST СЛИ посетила профессор Университета Восточной Финляндии г. Йоэнсуу Лариса Лейсио. Преподаватель из Финляндии встретила с руководством института, прочитала лекции об истории и о культуре Финляндии для студентов и преподавателей СЛИ, а также познакомила с основами финского языка.

В ноябре-декабре 2016 года при финансовом содействии правительства Швеции в рамках совместного проекта «Введение методологии «Чистое производство» и аспектов устойчивого потребления в образовательные программы учебных заведений Баренцева региона России» была выполнена научно-исследовательская работа по теме «Использование биотоплива в Республике Коми: развитие и популяризация». Целью работы НИР являлись организация и проведение мероприятий, нацеленных на популяризацию использования биотоплива и развитие биоэнергетики в Республике Коми и, как следствие, сокращение количества промышленных древесных отходов в муниципалитетах республики.

Преподаватели и студенты СЛИ постоянно принимают участие в международных семинарах, видеолекциях, мастер-классах, организованных совместно с иностранными партнерами СЛИ, а также министерствами и ведомствами Республики Коми.

## **V. ВНЕУЧЕБНАЯ РАБОТА**

Воспитательная деятельность в Сыктывкарском лесном институте рассматривается как важная и неотъемлемая часть непрерывного многоуровневого образовательного процесса. Основные документы, регламентирующие организацию, проведение внеучебной и

воспитательной работы в СЛИ разработаны и утверждены в установленном порядке. В наличии «Положение о педагогической школе СЛИ», «Концепция воспитательной работы», основной целью которых является социализация личности будущего конкурентоспособного специалиста с высшим профессиональным образованием, обладающего высокой культурой, интеллигентностью, социальной активностью, качествами гражданина-патриота.

В основу воспитательной деятельности вуза положены приоритеты реализации государственной молодежной политики: создание и поддержка деятельности молодежных объединений по направлениям реализации государственной молодежной политики, увеличение численности молодежи, задействованной в программах и проектах данных объединений, количество грантов и объем грантовых средств, полученных студенческими объединениями и др. Основными направлениями реализации государственной молодежной политики в Сыктывкарском лесном институте являются «Инновационная деятельность и научно-техническое творчество», «Предпринимательство», «Международное сотрудничество», «Патриотизм», «Самоуправление», «Волонтерство», «Здоровый образ жизни», «Творчество».

Работа проводится на основании утвержденных директором СЛИ годовых планов внеучебной и воспитательной работы в вузе. На факультетах в наличии утвержденные деканом планы воспитательной работы. В наличии доступные для студентов источники информации (информационные стенды, публикации в вузовской газете «МыСЛИ», на сайте института, в группе в социальных сетях), содержащие сведения о внеучебных мероприятиях, расписания работы кружков, клубов, секций и т. д.

Общим руководством воспитательной деятельностью в институте занимается отдел внеучебной и социальной работы, текущую работу осуществляют и контролируют деканы, заведующие кафедрами, специалисты деканатов, кураторы учебных групп и органы студенческого самоуправления.

В настоящее время в СЛИ на основании Положения о кураторе, прикрепленном к академической группе, педагогическую деятельность осуществляют 11 кураторов, назначенных приказом директора. В связи с тем, что студенты испытывают сложности в усвоении учебного материала, имеют высокий процент неуспеваемости, два куратора продолжают курировать академические группы второго курса. С целью совершенствования и активизации кураторской деятельности в общей системе воспитательной работы института организуются встречи с кураторами зам. директора по воспитательной работе, а также с узкими специалистами с целью оказания методической и информационной поддержки кураторам академических групп.

В рамках декады первокурсника кураторами академических групп реализуются основные традиционные мероприятия: полевые курсы на демонстрационных маршрутах Модельного леса «Прилузь», посещение библиотеки СЛИ, экскурсии и квест по институту, посещение лекции «Северный лес на все времена» и участие в концерте ко дню первокурсника, что имеет огромное значение для сплочения коллектива группы.

Кураторы вместе со студентами принимают активное участие во всех традиционных внутривузовских мероприятиях, организуют массовые выходы в театры и музеи города, осуществляют контроль успеваемости студентов.

Студенты института имеют возможность реализовать свой потенциал в кружках и студиях творческого объединения студентов «Древо», военно-спортивном клубе «Сириус», клубе КВН, волонтерском движении «Содружество студентов СЛИ», секциях спортивного клуба «Север».

Актальный зал института – идеальное место для проведения культурно-массовых мероприятий различного масштаба. Здесь реализуются, помимо традиционных студенческих концертов, события городского, республиканского и международного уровней. Гостями СЛИ становятся представители Правительства и Госсовета республики, министерств и различных ведомств, российские и зарубежные партнеры. Зал выгодно отличает просто-

рность, интересное дизайнерское оформление, обширная сцена, удобные кресла. При оформлении мероприятий используется современное световое, звуковое и проекционное оборудование. Зал площадью 435 кв. метра вмещает 380 человек.

Деятельность студий и клубов, которые входят в состав *творческого объединения студентов «Древо»*, помогает формировать у студенческой молодежи активную жизненную позицию, способствуют адаптации молодых людей к новым жизненным условиям, развивают творческое начало. Студенты имеют возможность заниматься в студии эстрадного вокала «Ника», вокально-инструментальных ансамблях, студии балльных танцев «Инвенция», команде брейк-данса, клубе веселых и находчивых.

Каждый студент Лесного института имеет возможность внести свой вклад в проведение праздников «Посвящение в студенты», «Гатьянин день. День Российского студента», тематических акций, фестиваля студенческого творчества «День факультетов», торжеств по случаю окончания вуза.

Профориентационные выезды коллективов ТО «Древо» сегодня являются традиционными мероприятиями, ориентированными на ознакомление школьников 10–11-х классов с деятельностью института, возможностями получения качественного образования, знакомством с интересной и разноплановой студенческой жизнью. Ежегодно участники ТО «Древо» представляют институт на традиционной выставке «Абитуриент» и «День открытых дверей в СЛИ».

Творческие выездные программы в ГБУ РК «Республиканский Тентюковский дом-интернат для престарелых и инвалидов» и ГБУ РК «Республиканский социально-оздоровительный центр "Максаковка"» стали своеобразной визитной карточкой коллективов ТО «Древо». Концерты проходят с большим успехом и радуют жителей и отдыхающих центров. Творческие программы вошли в план социально значимого проекта «Эхо войны», реализованного СЛИ совместно с общественной организацией «Союз женщин Республики Коми».

Продолжает свою работу клуб КВН. Команда клуба участвует в мероприятиях по пропаганде лучших традиций студенческой жизни вуза. Обновленный состав сборной СЛИ принял участие в фестивалях КВН Республики Коми сезона 2016 года.

В течение года коллективы студий и клубов ТО «Древо» стали участниками свыше 60 мероприятий различного уровня, проводимых в Республике Коми и России, наиболее известные из них: городской фестиваль патриотического творчества «Муза Отечества», общереспубликанский выпускной «Облака», «Российская студенческая весна – 2016» Международный фестиваль православной песни и духовной поэзии «Вера, Надежда, Любовь» и др.

Стабильными остаются и результаты деятельности коллективов творческого объединения – достижения в фестивалях, конкурсах всех уровней. В 2016 году получено свыше 50 дипломов и благодарственных писем за участие и победы в творческих проектах и мероприятиях.

Значительное внимание в СЛИ уделяется патриотическому воспитанию студентов. В рамках патриотического направления в вузе реализуют свою деятельность два клуба – спортивный клуб «Север» и военно-спортивный клуб «Сириус».

Коллектив *военно-спортивного клуба «Сириус»* пользуется огромной популярностью среди студентов института. Ребята с удовольствием занимаются такими видами спорта, как туризм, спортивное ориентирование, «школа безопасности» и т. д. Ежегодно команды становятся победителями городских, республиканских всероссийских туристических слетах, соревнованиях, военно-патриотических играх: открытого городского спортивно-патриотического конкурса «Служу России», открытого городского молодежного туристического слета студенческих команд «Майка», чемпионата и первенства Республики Коми по спортивному туризму, посвященных Дню Победы в Великой Отечественной войне, республиканского первенства по пожарно-прикладному спорту на приз «Серебряная штормовка», республиканского соревнования «Школа безопасности», республикан-

ского соревнования по технике пешеходного туризма, посвященного Всемирному дню туризма.

*Студенческий спортивный клуб «Север»* приоритетными направлениями своей деятельности считает как спортивно-массовую работу со студентами, так и повышение спортивного мастерства.

В институте для организации спортивно-оздоровительной и внеучебной работы имеется спортивный зал для проведения различных видов соревнований как городского, так и республиканского уровня с профессиональным спортивным паркетом и электронным табло. Есть зал для настольного тенниса.

В каждом из студенческих общежитий оборудован тренажерный зал и зал фитнеса и аэробики.

На территории учебно-лабораторного центра оборудована лыжная база, соседствующая с Сыктывкарской лыжной базой «Спортивная».

Для проведения оздоровительной и спортивно-тренировочной работы и проведение занятий со студентами арендуется:

- республиканский легкоатлетический манеж;
- городской плавательный бассейн;
- спортивно-оздоровительный комплекс «Скала»;
- спортивный комплекс «Здоровье».

Ежегодно в институте проводится круглогодичная спартакиада среди студентов первого курса и сборных команд факультетов по разным видам спорта.

Лесной институт является официальным партнером Ассоциации любительского волейбола г. Сыктывкара. На базе института проводится кубок и чемпионат города Сыктывкара по волейболу, настольному теннису и баскетболу.

Сборные команды института по волейболу, мини-футболу, баскетболу, лыжным гонкам, легкой атлетике, плаванию, настольному теннису, силовому троеборью, спортивному туризму и ориентированию, постоянно принимают участие и занимают призовые места в городских, республиканских и российских соревнованиях. Общее число спортивных секций – 10. Самыми массовыми и зрелищными являются спартакиада первокурсников и круглогодичная спартакиада СЛИ. Студенты участвуют в спортивных мероприятиях всех уровней, включая межвузовские и республиканские, межрегиональные и российские турниры («Кросс Нации», «Лыжня России», «Сыктывкарская лыжня», спартакиада студентов учреждений высшего профессионального образования Республики Коми и др.).

Ежегодно в ноябре на манеже стадиона Сыктывкара проводится республиканский турнир памяти Юрия Тулиголовца. Легкоатлеты образовательных организаций высшего образования и профессиональных образовательных организаций Республики Коми соревнуются за призы турнира, посвященного памяти первого заведующего кафедрой физической культуры и спорта Сыктывкарского лесного института Юрия Тулиголовца.

Кроме того, большое внимание в СЛИ уделяется формированию у молодежи здорового образа жизни. В рамках реализации комплексной программы по профилактике ПАВ и пропаганде здорового образа жизни обязательными являются круглые столы, кураторские часы и встречи с участием специалистов профильных учреждений (Республиканский наркологический диспансер, Управление федеральной службы РФ по контролю за оборотом наркотиков в Республике Коми, Республиканский центр ВИЧ/СПИДа, общественные организации, работающие в сфере профилактики злоупотребления ПАВ и т. д.).

Психолого-консультационную помощь оказывает *социально-психологическая служба института*.

Одним из главных направлений работы Службы является профилактика девиантного (отклоняющегося) поведения в студенческой среде. В рамках этого направления проводятся следующие мероприятия:

- лекции специалиста Управления федеральной службы РФ по контролю за оборотом наркотиков в Республике Коми старшим оперуполномоченным по особо важным делам отдела межведомственного взаимодействия в сфере профилактики;
- оформление и размещение в институте и студенческих общежитиях информационных стендов по профилактике наркомании, СПИДа;
- подготовка информационного материала для публикации статей на сайте СЛИ и в других СМИ;
- акции, посвященные Всемирному дню борьбы со СПИДом, организованные совместно со студенческим профсоюзом.

Особое внимание со стороны службы социально-психологической помощи института уделяется психологической адаптации студентов из сельской местности, малообеспеченных студентов, студентов из неполных семей и других социально незащищенных групп. Всем нуждающимся студентам помощь оказывается по степени обращаемости. Таким же образом решается блок материальных проблем, с которыми столкнулись студенты при оформлении социальной стипендии, получении материальной помощи, пособий и т. д.

Большую просветительскую работу ведет *музей истории СЛИ*. В соответствии с годовым календарем памятных и знаменательных дат оформляются информационные плакаты и стендовые выставки, например:

- стендовая выставка «Герои нашего времени» ко Дню защитника Отечества (о студентах СЛИ – участниках боевых действий на Северном Кавказе);
- стендовая выставка о ветеранах института к 71 годовщине Победы в Великой Отечественной войне 1941–1945 гг.

Музей истории института пополняется новыми материалами. Начала работу выставка «Семь лет в Чернобыльских лесах». Открытие экспозиции, посвященной 30-летию аварии на Чернобыльской АЭС, состоялось накануне Дня памяти погибших в радиационных авариях и катастрофах 22 апреля. На выставке демонстрируются документы из личного архива д. б. н., профессора Г. М. Козубова (предоставлены супругой ученого В. Д. Пановой) и материалы о директоре Института биологии Коми НЦ УрО РАН, к. б. н. А. И. Таскаеве (предоставлены его дочерью А. А. Колесниковой).

В целях решения важных вопросов жизнедеятельности студенческой молодежи, развития ее социальной активности, поддержки и реализации социальных инициатив, обеспечения прав обучающихся на участие в управлении образовательным процессом в институте активно работают *Студенческий совет, профсоюзная организация, старостат, студенческие советы в общежитиях*. В феврале вуз участвовал во Всероссийской переписи студенческих советов профессиональных образовательных организаций и образовательных организаций высшего образования.

19 апреля представители 12-ти различных студенческих объединений нашего вуза приняли решение о создании *Объединенного совета обучающихся Сыктывкарского лесного института* (ОСО СЛИ). Одной из главных задач ОСО является интегрирование студенческих объединений обучающихся института для решения социальных задач, реализации общественно значимых молодежных инициатив и повышения вовлеченности обучающихся СЛИ в деятельность органов студенческого самоуправления.

Сыктывкарский лесной институт принимает активное участие в реализации государственной молодежной политики в Республике Коми. В апреле был организован и проведен 1 этап (вузовский) конкурса по формированию Молодежного правительства Республики Коми. Цель конкурса: выявление наиболее талантливых и активных молодых граждан, обладающих организаторскими способностями, лидерскими качествами, и вовлечение их в общественно-политическую жизнь Республики Коми. Из 12 претендентов вузовская комиссия дала рекомендации к участию во втором этапе только пяти претендентам, четверо из которых вошли в состав Молодежного правительства РК (Васильева Маргарита, Вусатый Петр, Костарев Даниил, Чупрова Анастасия).



Студенты института – активные участники республиканских молодежных проектов: «Молодежное правительство Республики Коми», студенческий форум «Республика молодая», дискуссионная площадка «Республика Коми – 2030», республиканский молодежный конкурс «Лидер XXI века» 2016, республиканский молодежный образовательный форум «Иноватика: Крохаль» и др., а также федерального форума «Территория смыслов на Клязьме». Совместно с Общественной организацией «Союз женщин Республики Коми» реализован социально значимый проект «Эхо войны».

Проводится *обучение студенческого актива* (выездная школа актива в ДОЛ «Гренада», система постоянных занятий в «Школе актива СЛИ») в целях развития социально-личностных компетенций студентов и их активного вовлечения в деятельность студенческих объединений вуза. Важный итог этой работы – разработка и реализация студенческих проектов различной направленности. Например, профориентационная акция «Ночь в Лесном», разработанная группой студентов во время выездной школы.

Развивается *движение студенческих отрядов* в институте. Два года подряд в период летних каникул студенты имели возможность подработки на объектах филиала МРСК Северо-Запада «Комиэнерго» (профильный энергетический отряд «Импульс»). Студенты Лесного института включились в работу педагогических отрядов, отряда проводников «Синара», строительного отряда «Молот».

По инициативе студенческого актива отлажено сотрудничество с Региональным отделением Российской ассоциации интеллектуальных клубов по Республике Коми для организации турниров по игре *«Интеллектуальное шоу «Ворошиловский стрелок»*. Цель взаимодействия – вовлечение молодежи в интеллектуальное творчество, что будет способствовать совершенствованию форм и методов организации подобных познавательных мероприятий ассоциации интеллектуальных клубов. Самыми масштабными стали Кубок среди студенческих команд СЛИ, Кубок первокурсника среди команд СЛИ и КРАГСИУ, Открытый кубок Лесного образовательного кластера Республики Коми.

На I Кубке Республики Коми по игре «Интеллектуальное шоу «Ворошиловский стрелок» сборная команда СЛИ под названием «Тайфун» в составе Вусатого Петра, Еременковой Светланы, Каримова Владислава, Куренгина Германа и Синельникова Андрея заняла 4 место. Успешным стало участие наших студентов в IV Кубке России по игре «Интеллектуальное шоу «Ворошиловский стрелок» (14 место из 53 команд-участниц).

*Волонтерское движение «Содружество студентов СЛИ»* существует в вузе с сентября 2006 года на основании положения о волонтерском движении «Содружество студентов СЛИ».

Изначально движение было организовано с целью оказания помощи детям-сиротам и организации их свободного времени. Традиционно студенты организуют для детей различные культурно-досуговые мероприятия, такие, как празднование дня открытия детского дома и Дня защиты детей, 23 февраля и 8 Марта, встреча Нового года. Регулярно в институте проводятся акции «Помоги ребенку» по сбору книг, канцелярских принадлежностей, детских игрушек, развивающих игр, а также сладостей и вещей для воспитанников интернатных учреждений.

Другие направления деятельности волонтеров:

- оказание подшефной помощи ветеранам ВОВ, блокадникам Ленинграда, труженикам тыла, ветеранам института (патронажи, посильная помощь);
- организация акций в поддержку защиты животных (акция в приюте «Друг», «Кошки за окошком»).

Ежегодно волонтеры принимают участие в городских, республиканских благотворительных акциях совместно с другими добровольческими и волонтерскими движениями г. Сыктывкара и РК, таких как «Весенняя неделя добра», «Полотно мира», «Речная лента» и др.

В 2016 году произошло расширение сферы деятельности волонтерского движения в части развития сервисного волонтерства (международный фестиваль «Люди леса», чем-

пионат России среди вальщиков леса «Лесоруб-2016», мероприятия, посвященные 95-летию Республики Коми и др.).

Волонтеры СЛИ принимают участие в республиканских выставках социальных проектов, региональном этапе Всероссийского конкурса «Доброволец России».

Участники волонтерского движения СЛИ ежегодно поощряются благодарственными письмами администрации города за активное участие в общественной жизни города. На торжественном мероприятии, посвященном 10-летию движения, наиболее активным добровольцам были вручены волонтерские книжки.

Сыктывкарский лесной институт имеет два общежития по ул. Старовского, 26 (общежитие № 1), ул. Первомайская, 121 (общежитие № 2). В общежитии № 1 145 комнат рассчитанных на 340 мест, общежитии № 2 – 71 комната на 154 места

Заведующие общежитиями совместно с воспитателями организуют воспитательную работу и досуг, направленные на улучшение культурно-бытовых условий студентов. Также основной задачей воспитателей является осуществление мероприятий по адаптации студентов к условиям жизни в общежитии, институте, городе. С этой целью в общежитиях создан студенческий совет общежития (ССО). ССО организует традиционные мероприятия на 23 февраля, 8 марта, Новый год, конкурс «Самая чистая комната», «Самая чистая секция», итоги которого подводят на ежегодном гала-концерте «День факультета», систематически обновляются тематические стенды. На 23 февраля была оформлена стенгазета «В армии служить почетно», где свою жизнь в армии отразили студенты СЛИ в историях и фотографиях. Так же ССО организует массовые выходы студентов в театры, музеи города Сыктывкара.

**Социальная защита студентов.** В соответствии с письмом Министерства образования и науки Российской Федерации от 28.08.2015 № 18-639 «О выплате стипендий», с 1 сентября 2016 года государственная социальная стипендия установлена в размере 4 080 руб.

Необходимо отметить, что студентам первых курсов с 1 сентября 2016 года назначается государственная академическая стипендия. Общая сумма государственной академической стипендии в 2016 году составила 17 697 920 руб. Кроме этого, студенты бюджетной формы обучения имеют право получать два раза в год материальную помощь. Для этих целей было выделено 8 490 990 руб.

В связи с тяжелой экономической ситуацией в Российской Федерации студенты, имеющие статус «малообеспеченного», получают социальную стипендию. Для этих целей было выделено 7 658 160 руб. Количество заявлений на получение данного вида социальной помощи с каждым годом увеличивается, но только в среднем около 185 студентов могут реализовать данное право. С начала учебного года назначается повышенная государственная социальная стипендия для студентов 1 и 2 курса. Для этих целей было выделено 3 238 000 руб. Следует отметить, что ежемесячно повышенную академическую государственную за успехи в учебной, научной, общественной, спортивной, культурно-творческой деятельности получают 36 студентов. На эту стипендию было выделено 5 550 000 руб.

На особом положении находятся студенты из числа детей-сирот и детей, оставшихся без попечения родителей. По состоянию на 30.12.2016 г. количество обучающихся данной категории составляет 30 человек. Ежемесячно им выплачивается дотация на питание, приобретение одежды, обуви, мягкого инвентаря, а также производится оплата проезда на городском и общественном транспорте в соответствии с проводимыми расчетами финансового отдела СЛИ. К началу учебного года детям-сиротам и детям, оставшимся без попечения родителей, была выплачена дополнительная дотация на приобретение канцтоваров и учебных принадлежностей, в декабре 2016 года – на приобретение одежды, обуви, мягкого инвентаря.

Проведена работа по расселению студентов первокурсников в общежития. По данным на 1 сентября были зачислены на 1 курс 11 студентов, имеющих статус лица из числа детей-сирот и детей, оставшихся без попечения родителей. В результате проведенных ме-

роприятий четырем студентам были предоставлены места в одном из общежитий СЛИ. Заселение в одном месте имело цель способствовать успешной адаптации ребят к учебному процессу; обеспечить контроль со стороны администрации за студентами первого курса из числа детей-сирот и детей, оставшихся без попечения родителей.

**Психофизиологическая подсистема** реализуется главным образом, с решением нескольких основных задач с первых же дней обучения студентов в вузе:

1. Ориентация в пространстве вуза обычно решается в СЛИ путем проведения экскурсий; а также встреч с психологом.

2. Кураторами проводится знакомство студентов с учебными аудиториями, различными структурами: библиотека, деканат, столовая, музеем СЛИ и т. д.

3. Предоставление студентам необходимой информации о требованиях, методах, формах и специфических особенностях обучения каждой специальности (специализации) в вузе (дисциплина «Введение в специальность», собрания групп с руководством факультета и куратором). В рамках данной дисциплины и собрания студенты первого курса должны получить четкое представление о методах и формах обучения, видах, представляемых формах отчетных документов, организации их содержания, периодах сдачи текущего и итогового контроля знаний и др.

4. Предоставление студентам информации через рукописное и электронное пособие. Здесь более полно и конкретно можно раскрыть основные аспекты специальности (специализации), т. е. что она представляет собой, сведения о ведущих эту дисциплину кафедрах и преподавателях, особенности изучения каждой дисциплины в течение учебного года. К ним могут добавляться расписание занятий, рекомендации преподавателей по изучению преподаваемых ими дисциплин, контактные телефоны и адреса в Интернете, возможности «обратной связи» с преподавателем и соответствующими подразделениями вуза и др.

5. Управлять адаптацией студентов в вузе – означает способствовать повышению резистентности организма студента. Наиболее эффективным средством повышения резистентности является спорт и физическая культура. Регулярная физическая тренировка активизирует так называемый «метаболический котел», активизирует вспомогательные вегетативные системы, синхронизирует работу всех систем. При этом важнейшим фактором эффективности физической тренировки как средства повышения адаптационных возможностей является регулярность, адекватность физических нагрузок. То есть со стороны деканата необходим жесткий контроль посещаемости занятий физкультуры.

**Социально-психологическая подсистема** реализуется через адаптацию в учебной группе, к преподавателям, куратору.

1. Ежегодно проводится «Месячник первокурсника», где студенты первого курса знакомятся с одногруппниками в условиях экскурсии в лес.

2. Ежегодно во всех группах первого курса проводится встреча с психологом по вопросам адаптации.

3. Также психологом проводится социометрия для выявления лидеров в группе для выбора старост.

Адаптация к группе определяется количеством выборов студентов группы по деловым и личностным качествам.

Взаимодействие преподавателя и студента в процессе обучения долгое время рассматривалось как система, в которой управляющие функции принадлежат преподавателю, что задерживало формирование активной позиции студента в учебном процессе

**Адаптация к учебному процессу** ориентирована на успешность в обучении. Одним из аспектов решения проблемы адаптации является использование различных методов обучения, ориентированных не на зазубривание изучаемых дисциплин, а, в первую очередь, на обучение студентов:

1) умению выявлять главные и второстепенные причины, следствия и другие стороны изучаемых проблем;

- 2) выработке у них навыков логического мышления, выстраивания цепочек последовательных действий решения самых разнообразных задач;
- 3) самостоятельному поиску необходимых материалов, творческому осмыслению изучаемого материала, самостоятельному выражению мыслей и др.

Именно такие индивидуумы нужны любому социуму, стремящемуся строить информационное общество.

Для оценки успешности обучения студентов наиболее подходит рейтинговая система оценивания. Она обеспечивала следующее:

- 1) регулярный контроль процесса обучения в целом, тем самым ориентируя студента на систематическую работу в течение всего срока обучения;
- 2) мотивацию успешной работы студента посредством введения элементов состязательности на основе данных рейтинга;
- 3) оперативную обработку результатов и своевременную корректировку хода учебного процесса.

Рейтинг для каждого студента по отдельным видам работ определяется дифференцированно и с нарастающим итогом. В качестве показателя динамики учебного процесса использовались интегрированный и дифференцированный рейтинги. Дифференцированный рейтинг выводился по баллам, полученным студентами за каждый учебный блок в модуле, а интегральный рейтинг – как общий балл за учебный модуль.

## VI. МАТЕРИАЛЬНО-ТЕХНИЧЕСКОЕ ОБЕСПЕЧЕНИЕ

Институт располагает развитой учебно-лабораторной, учебно-производственной, научно-исследовательской базой, а также социальной инфраструктурой, что делает его современным вузом с большим инновационным потенциалом. Здесь есть все необходимое для обеспечения качественного образования, развития разносторонней личности. Материально-техническое оснащение вуза соответствует требованиям образовательных программ и обеспечивает возможность проведения всех предусмотренных учебным планом видов занятий.

В состав Сыктывкарского лесного института входят четыре учебных корпуса и два общежития, расположенных по адресам:

- 1) учебный корпус № 1 по ул. Ленина, 39 – здание 5-этажное, кирпичное, площадь 6217,6 кв. м, есть актовый зал, столовая, спортивный зал (564, 8 кв. м);
- 2) учебный корпус № 2 по ул. Ленина, 39 – здание 5-этажное, кирпичное с железобетонными конструкциями, общая площадь 4402,4 кв. м;
- 3) учебный корпус по ул. Южная, 11 – здание 4-этажное, кирпичное, общая площадь 1158,0 кв. м;
- 4) учебно-производственная база по ул. Лесопарковая, 14 – здание 2-этажное, кирпичное, площадь 1201,0 кв. м с отдельно стоящими боксами площадью 468, 2 кв. м;
- 5) общежитие № 1 по ул. Старовского, 26 – здание 5-этажное, кирпичное, площадь 4031,3 кв. м, проживает более 370 обучающихся;
- 6) общежитие № 2 по ул. Первомайская, 121 – здание 5-этажное, кирпичное, площадь 2324,3 кв. м, проживает более 150 обучающихся.

Для организации медицинского обслуживания в учебном корпусе, расположенном по адресу: ул. Ленина, 39, каб. 218, оборудован здравпункт площадью 34,9 кв. м, в котором оказывают услуги медицинская сестра и врач-терапевт. Функциональными обязанностями медработников института является:

- оказание первой доврачебной помощи;
- профилактическая работа.

Для обеспечения обучающихся студентов горячим питанием в учебном корпусе предусмотрены пункты общественного питания. Для преподавателей, сотрудников и студентов института работают столовая и буфет общей площадью **406,0 кв. м.**

На сегодняшний день в институте функционируют 20 специализированных кабинетов, 20 специализированных аудиторий, 1 спортивный зал, 5 учебных мастерских, 40 учебных лабораторий, 14 учебно-научных лабораторий, 4 учебно-научно-производственные лаборатории, 1 научно-исследовательская лаборатория, 1 технологическая лаборатория, 1 учебно-инновационная лаборатория и 1 инновационно-технологический центр.

На все объекты института имеются санитарно-эпидемиологические заключения о соответствии государственным санитарно-эпидемиологическим требованиям и заключения ГУ МЧС России по Республике Коми о соответствии объектов требованиям пожарной безопасности.